

=====

Lentopaikan pitäjä: Kiikalasäätio

101. LENTOPAIKKAA KOSKEVIA YLEISIÄ SÄÄDÖKSIÄ JA MÄÄRÄYKSIÄ
 102. LENTOPAIKKAA KOSKEVIEN MÄÄRÄYSTEN JA OHJEIDEN NOUDATTAMINEN JA VALVONTA
 103. LENTOPAIKAN ALUEELLA LIIKKUMINEN
 104. AJONEUVOLIIKENNE LENTOPAIKAN ALUEELLA
 105. ILMA-ALUSTEN PAIKOITUS
 106. MERKINANTOPAIKKA JA ILMOITUSTAULU
 107. LENTOTOIMINTA PURJELENTOKONEILLA
 108. MOOTTORILENTO-, MOPU- JA ULTRAKEVYT LENTOTOIMINTA
 109. LIIDINTOIMINTA
 110. LENNOKKITOIMINTA
- Kenttä säännöt EFIK lennokkikenttä UAS
111. LASKUVARJOHYPPYTOIMINTA
 112. PALAVIEN NESTEIDEN VARASTOINTI JA POLTTOAINETÄYDENNYS LENTOKONEISIIN
 113. KENTTÄALUEELLA SUORITETTAVAT TYÖT JA POIKKEUSTILANTEET

PELASTUSPALVELU:

Kaikki hätäpuhelut tulee soittaa numeroon 112.

115. PERITTÄVÄT MAKSUT JA -KORVAUKSET
116. PUOLUSTUSVOIMIEN LIIKKUMINEN KENTTÄALUEELLA.
117. VOIMASSAOLO, MUUTOKSET ja JAKELU

LIITTEET:

LIITE 1.

Karttamerkkien selitykset liitteen 1 karttaan:

101. LENTOPAIKKAA KOSKEVIA YLEISIÄ SÄÄDÖKSIÄ JA MÄÄRÄYKSIÄ

1. Traficom, Ilmailumääräyskokoelma:
<https://www.traficom.fi/fi/liikenne/ilmailu/ilmailumaarayskokoelma>
2. AGA M1-1 Lentokoneille tarkoitettujen valvomattomien maalentopaikkojen ylläpito, palvelut ja varustus.

102. LENTOPAIKKAA KOSKEVIEN MÄÄRÄYSTEN JA OHJEIDEN NOUDATTAMINEN JA VALVONTA

1. Jokaisen Kiikalan lentopaikalla toimivan ilmailijan velvollisuutena on noudattaa lentosääntöjä ja ilmailumääräyksiä sekä näitä Kiikalan lentopaikan toimintaohjeita. Tarkoituksena on antaa ohjeita turvallisuuden säilymiseksi ja edistämiseksi Kiikalan lentopaikalla. Nämä ohjeet ovat Kiikala-säätiön hallituksen hyväksymät.
2. Vaaratilanteen tai sellaiseksi mahdollisesti kehittyvän tilanteen havaitessaan on jokaisen tapauksesta riippuen joko puututtava epäkohtaan välittömästi ja tehtävä sitä ilmoitus lentopaikan päällikölle ja ilmailuviranomaiselle (vaaratilanneraportti)
3. Kaikesta koulutustoiminnasta ja pitempiaikaisesta lentotoiminnasta on sovittava lentopaikan päällikön kanssa. Lentopaikalla toimiva koulutuspalveluiden tarjoaja on vastuussa organisaationsa viranomaislupien voimassaolosta.
4. Taitolentoa ei saa suorittaa välittömästi kentän yläpuolella eikä laskukierrosalueella ilman erillistä lupaa.
5. Toimintaohjeiden lisäksi voidaan julkaista lyhytaikaisia ohjeita ja tiedotuksia, joilla näitä ohjeita voidaan tilapäisesti muuttaa.
6. Lentokenttäalueella on noudatettava yleisiä ympäristösuojelulain säädöksiä.
7. Kiikalan lentopaikan lentotoimintaa valvoo Ilmailuviranomaisen valtuuttama lentopaikan päällikkö tai hänen määräämänsä sijainen. He ovat velvollisia puuttumaan havaitsemiinsa rikkomuksiin ja epäkohtiin sekä tarvittaessa raportoimaan näistä ilmailuviranomaisille.
8. Lentopaikan päällikön tai hänen valtuuttamansa sijaisen nimi on merkitty ilmoitustauluun.
9. Lentopaikan päällikkö on oikeutettu ja velvollinen antamaan ohjeita ja määräyksiä lentokeskuksen liikennettä ja ilmaliikenteen turvallisuutta koskevissa asioissa.
10. Jokaisen lentokeskuksessa toimivan tahon tulee noudattaa kentän päällikön ohjeita.

103. LENTOPAIKAN ALUEELLA LIIKKUMINEN

1. Kaikenlainen asiaton oleskelu ja liikkuminen lentopaikan alueella on ehdottomasti kielletty.
2. Ilma-aluksen päällikkö vastaa matkustajista ja heidän liikkumisestaan lentopaikan alueella.
3. Tupakanpolto on kielletty ilmaalusten läheisyydessä, lentopaikan rakennuksissa sekä niiden läheisyydessä (10m). Tupakointi on kuitenkin sallittu merkityillä paikoilla. Tupakatuotteista aiheutuvat roskat on huolehdittava niille tarkoitettuihin roska-astioihin.

104. AJONEUVOLIIKENNE LENTOPAIKAN ALUEELLA

1. Liikennöiminen ajoneuvoilla kenttäalueella on kielletty. Poikkeuksina sallitaan hätävilkku toimien suoritettu ilma-alusten siirtäminen ja hinaaminen sekä muu huoltotoimintaan liittyvä välttämätön liikennöinti.
2. Mahdollisuuksien mukaan ajoneuvoliikenne on rajattava lentokentän reuna-alueen teille. Ajoneuvojen pysäköinti on suoritettava kenttäalueen ulkopuolelle ja myös siten, ettei se häiritse muuta liikennettä eikä lentokoneiden rullaamista tai siirtelyä.
3. Ajoneuvoliikenteessä nopeus saa olla enintään 30 km/h poikkeuksena erikseen sovittu muu toiminta.
4. Moottoriajoneuvo on kaikissa tilanteissa väistämismuuttainen ilma-aluksiin nähden.
5. Pysäköinti kenttäalueella on ehdottomasti kielletty.
6. Kelirikkoaikana ajoneuvoilla liikkuminen kiitoratojen pehmeillä sora-alueilla on ehdottomasti kielletty. Kyseisestä rajoituksesta voidaan poiketa kentän päällikön ja lentopaikan pitäjän luvalla, liitteenä kartta lentokenttäalueesta.

105. ILMA-ALUSTEN PAIKOITUS

1. Asematasolla voidaan paikoittaa ilma-aluksia sijoittamalla koneet niin, että ne eivät haittaa muuta toimintaa.
2. Pitempiaikaisesta paikoituksesta on sovittava lentopaikan päällikön tai lentopaikan muun edustajan kanssa.
3. Asematasolla on käytettävissä painoja sekä pyöräpukkeja ankkurointia varten.
4. Polttoaineen tankkauspisteen edustalla ei saa paikoittaa tankkaustoimintaa pidempää aikaa ilma-aluksia ilman kentän päällikön suostumusta.
5. Pysäköidyt ilma-alukset on pidettävä lukittuina.

106. MERKINANTOPAIKKA JA ILMOITUSTAULU

1. Merkinantopaikka sijaitsee tuulipussin välittömässä läheisyydessä kiitoratojen risteyskohdan koillispuolella.
2. Merkinantopaikalla ilmoitetaan kaksoisristillä purjelentotoiminnasta sekä rajoituksista lentosääntöjen mukaisilla merkeillä. Lisäksi tilapäisesti käytöstä poistetut alueet rajataan valkoisin ristein.
3. Virallinen katettu ilmoitustaulu sijaitsee hallintorakennuksen pohjoispuolella ajoneuvoliikenteen paikoitusalueen välittömässä läheisyydessä.

107. LENTOTOIMINTA PURJELENTOKONEILLA

1. Purjelento sallittu vain kenttöpäällikön luvalla, poislukien "maastolasku".

108. MOOTTORILENTO-, MOPU- JA ULTRAKEVYT LENTOTOIMINTA

1. Lentotoiminta moottorilentokoneilla, ultrakevytkoneilla, helikoptereilla ja moottoripurjelentokoneilla Kiiikalan lentopaikalla tapahtuu kuten yleisellä VFR -lentopaikalla. Lentoonlähtöön ja laskuun käytetään yleensä vain päällystettyä kiitotietä, piennaralueiden käyttö tapahtuu ohjaajan omalla vastuulla.
2. Lentämistä lentokentän yli alle 3000 FT MSL (QNH) korkeudella tulee välttää. Lentäjän tulee varoa kiitoalueella mahdollisesti olevaa vintturin tai autohinauksen hinauslankaa, mikä on todennäköistä silloin, kun vintturi tai hinausauto on vastakkaisessa päässä kiitotietä kuin purjelentokoneet tai liitimet.
3. Lasku lentoonlähtöaikaissa olevan purjelentokoneen tai liitimen yli on sallittu, ei kuitenkaan silloin, kun hinaus on jo alkanut.
4. Ennen koneen käynnistämistä on koneen päällikön varmistauduttava, että ilma-aluksen läheisyydessä ei ole henkilöitä tai kalustoa, jolle moottorin käytöstä saattaa aiheutua vahinkoa.
5. Meluhäiriöiden vähentämiseksi laskukierrosrajoitukset on kielletty arkisin klo 21:00-09:00 ja viikonloppuina pe-la-su 20:00 – 10:00 paikallista aikaa. Yleisölennätykset ja alueella tapahtuva harjoittelu suositellaan suoritettavaksi ranta- ja vapaa-ajan-asutuksen ulkopuolella.

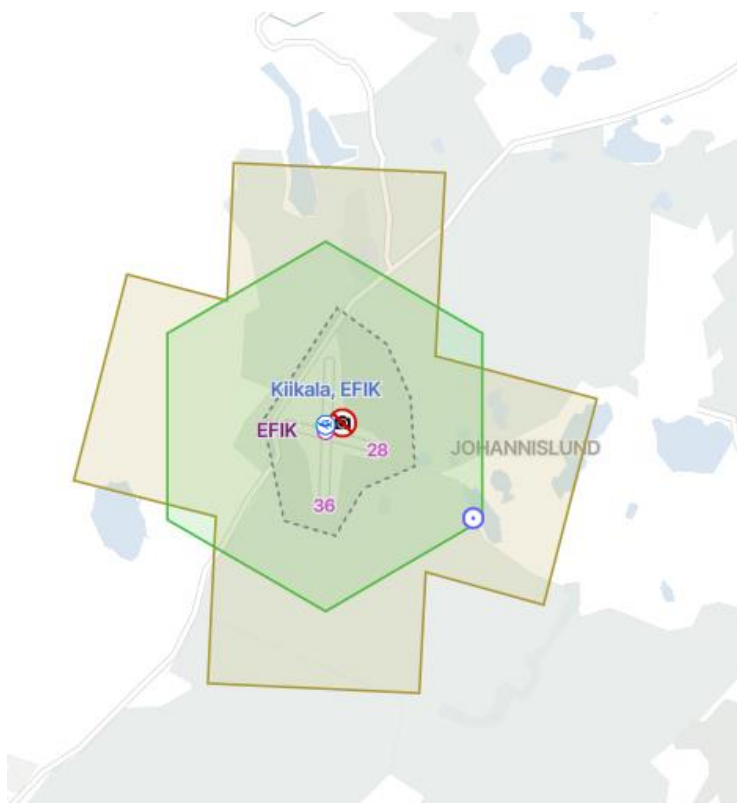
109. LIIDINTOIMINTA

1. Kiiikalan lentopaikalla harjoitettavasta liidintoiminnasta eli riippuliito- varjoliito tai vetovarjotoiminta, on pidettävä päiväkirjaa, jossa ilmenee hinausten ajankohdat ja suorituserät.
2. Liidintoimintaan osallistuvien on päivittäin sovittava keskinäisesti vastuuhenkilö tai vastuuhenkilöt. Vastuuhenkilöllä on oltava käytössään Kiiikalan lentopaikan taajuudella (123.60 MHz) varustettu ilmailuradio, jolla tulee valvoa liikenneilmoituksia sekä antaa tarvittaessa ilmoituksia muulle liikenteelle, jos vastuuhenkilöä ei ole sovittu katsotaan hinausajoneuvon kuljettajan olevan vastuuhenkilö.
3. Liidintoiminnan vastuuhenkilön tulee sovittaa hinausloiminta muuhun liikenteeseen ja valvoa että liikenneilmoitukset muulle liikenteelle tulee tehdyksi. Liikenneilmoituksilla ilmoitetaan ilmailuradiolla lentoonlähdöt sekä hinausten päättymiset, kun hinauslanka on laskeutunut maahan hinauksen päätyttyä.

- Hinausautossa (tai vintturissa) on hinaustoiminnan aikana oltava toiminnassa oleva keltainen vilkkuvalo, sekä Kiikalan lentopaikan taajuudella (123.60 MHz) varustettu ilmailuradio.
- Riippu- tai varjoliitäjän auto- tai vintturihinausta ei saa aloittaa samanaikaisesti purjekoneen hinauksen tai lentoon lähtevän moottorikoneen kanssa. Vastaavasti purjelentokoneen hinaus tai moottorilentokoneen lentoonlähtö ei saa alkaa ennen kuin riippu- tai varjoliitäjän hinauslanka on kokonaan maassa.
 - Liidintoimintaan ja sen hinauksiin on käytettävä pinnoitetun kiitotien vieressä olevaa ajoväylää, joka on pääkiitotien 36-18 kummankin pään itäisellä puolella ja vastaavasti pinnoitetun kiitoradan 10-28 kummankin pään eteläisellä puolella.
 - Hinauksesta irrotuksen jälkeen on vältettävä kaartelua käytössä olevan kiitotien yläpuolella. Pääasiallinen alkunousualue liitimille on pääkiitotien (36-18) ja itäpuolisen lentokoneiden laskukierroskuvion välinen alue (karttaliite). Vastaavasti kiitoradan 10-28 ja eteläpuolisen laskukierroskuvion välinen alue (karttaliite).
 - Hinaustoiminnan päätyttyä hinausnaru ja muut toimintaan liittyvät tavarat on kerättävä pois liikennealueelta.
 - Hinaustoiminnan jälkeen on toiminnasta asvalteille kantautuneet hiekat/roskat poistettava.
 - Katkenneet hinausnarut on kerättävä välittömästi lentokenttäalueelta.
 - Poikittaisen radan 10-28 käyttö liidintoimintaan ei ole mahdollista turvallisuussyistä samaan aikaan, kun muu lentotoiminta käyttää rataa 18-36.
 - Eryteisesti vilkkaan lentotoiminnan aikana mm. moottori- ja purjelennon koulutustoiminnan aikana voi kentän päällikkö tai hänen sijaisensa joutua rajoittamaan liidintoimintaa turvallisuussyistä

110. LENNOKKITOIMINTA

Kenttäsäännöt EFIK lennokokikenttä UAS



- Kentän käyttö vain Salon seudun ilmailukerhon (SSIK) luvalla tai kerholaisen valvonnassa. Kenttä on vain SSIK:n jäsenille, johtuen vakuutus- ja turvallisuuskysymyksistä.

Käyttöoikeuden saa suorittuaan Drone-tutkinnon ja perehdyttyään kentän sääntöihin
Kaikki ovat kuitenkin tervetulleita toimintaan (ks. <https://kiikalanlentokeskus.fi/>).

Vierailijat (max. 2 hlö) vain kerholaisen seurassa..

Lennättäjillä on oltava vastuuvakuutus.SIL:n jäsenvakuutus riittää.

Lisäksi on noudatettava sivun <https://droneinfo.fi/fi/> sääntöjä

2. **Kalustorajoitukset.** Pääsääntöisesti kaikki alle 25kg lennokit ja Dronet sallitaan, poikkeuksena Jet suihkumoottorilennokit metsäpalovaaran aikana kielletty. Yli 25 kg lennokin lennätys vain Kiikalasäätiön lentopaikan päällikön erillisluvalla ja ilmailuliiton erillisojhetta noudattaen.

FPV videoyhteydellä lennätys on kielletty (ilmakuvauskieltoalue)

Oma nimi ja puhelinnumero on merkittävä jokaiseen lennokiin

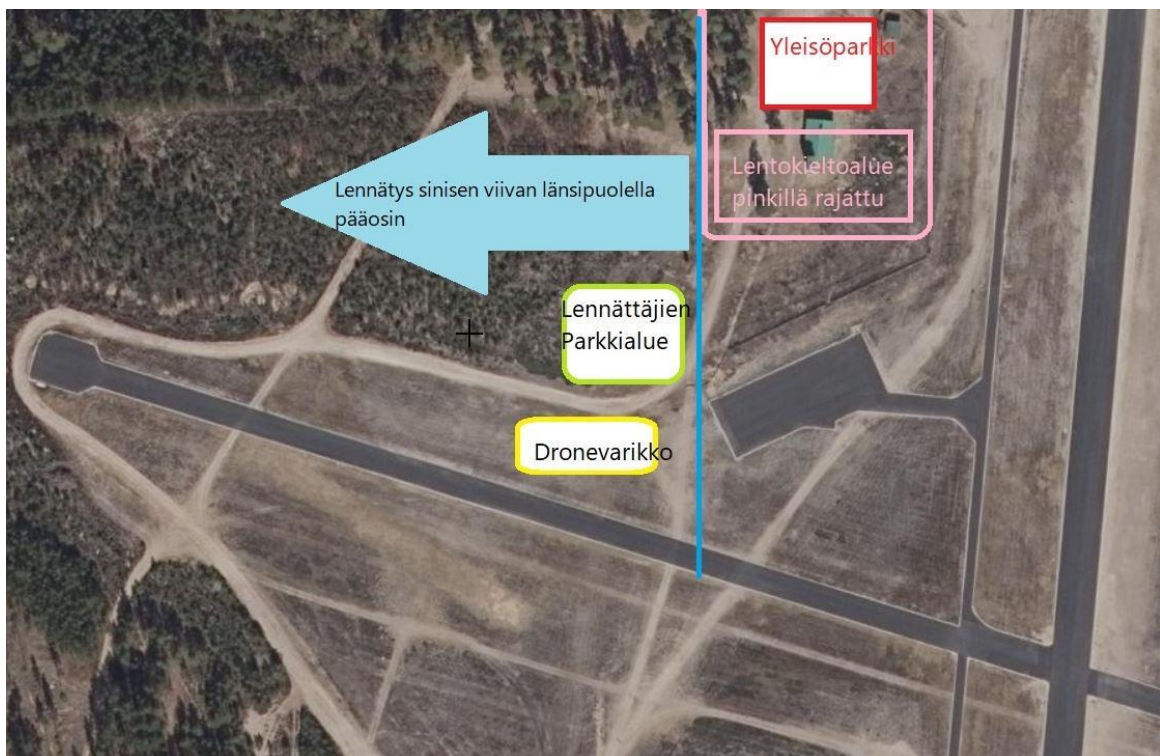
Lennätyskalusto asianmukaisesti rakennettu ja huollettu

Vapaasti lentävien lennokkien lennätys on mahdollista vain sopimalla järjestelyistä erikseen lentokentän päällikön kanssa.

RadioFuse käyttö pakollista. (radiolla laukaistava pakkolaskeutuminen)

3. **Lennätysalueelle vain lennättäjät** ja heidän avustajansa. Sivulliset yleisöalueella droneparkin alueella. Lennokkien lennättäjien **ajoneuvojen paikoitusalue** on Dronevarikon pohjoispuolella vähintään 30 m kiitotiestä 10 - 28. Lennätyksen aikana lennättäjällä on oltava huomiovärinen vaatetus myös dronevarikon alueella.

Tarpeeton kiitoteillä liikkuminen kielletty. (Autolla on kierrettävä asfalttialueet)



7. **Pääasiallinen lentosektori ja lentokieltoalueet.** Lennätys tapahtuu soveltuvin-/pääosin kiitotien 10-28 läntisessä päässä. Ja kiitotien 18 – 36 länsipuolella. Vältä pinkillä rajatun alueen yli- ja kohti lentämistä.
8. **Lennättäjien** on käytettävä huomioliiviä tai huomioväristä paitaa tms. vaatetusta näkyvyyden kannalta. Lennättäjän / avustajan on käytettävä Ilmailuradiota/scanneria kentän taajuudella 123.600 .

On myös huomattava, että Kiikala on radiovyöhyke (RMZ) ja tulee voimaan 21.4.2022. Lentokoneradio voi olla myös rikki, joten ilmoituksia ei tule.

9. **Lennätyskorkeus:** Kiikala - EFIK lennokkentä UAS, SFC - 2500FT MSL. 700 m Säde.

10. **Lennätys** vain suoralla näköyhteydellä (VLOS).

11. Erityisesti **vilkkaan** lentotoiminnan aikana saatetaan lennokit toimintaa joutua rajoittamaan

12. Nousut, laskeutumiset ja kenttä/rata-alueella toiminta

Kentällä on usein monta toimijaa yhtäaikaaisesti, purjelento, liitovarjo, laskuvarjohyppäämistä, ultrakone sekä yleisilmailu lentotoimintaa.

Lennättäjän ja/tai avustajan on seurattava liikennettä erityisen tarkoin kun laskuvarjoja pudotetaan, liitimiä hinataan, lentokone on laskukierroksessa ja/tai muun lentotoiminnan ajaksi.

Lennokkien lennätysvuoroista ja ilmatilan/kiitoradan käytöstä sovitaan hyvässä yhteisymmärryksessä eri toimijoiden kesken.

LENNOKKI/DRONE väistää ilma-alusta, liitimiä ja laskuvarjoja riittävän etäälle ja tarvittaessa laskeutu

13. **Kilpailuista**, jotka rajoittavat muuta lentotoimintaa, on **sovittava kirjallisesti** lentopaikan päällikön kanssa vähintään neljä (4) viikkoa aikaisemmin tarvittavan NOTAM -tiedotuksen lähettämisen vuoksi.

12. **Pidä Kenttäalue Siistinä** – se on kaikkien etu ja oikeus

13. **Lennättäminen päihneiden vaikutuksen alaisena** kielletty.

14. **Puutu turvallisuuteen** liittyviin epäkohtiin välittömästi, raportoi tarvittaessa onnettomuuksista ja merkittävistä ”läheltä piti” tilanteista sekä ilmoita kerhon/kentän vastuuhenkilöille.

Hätätilanteessa soita 112.

Sijaintisi osoite: **Oinasjärventie 515, 25390 Kiikala**

Koordinaatit: 602746N 0233904E [\(Kansalaisen karttapaikka\)](#)

Aviamaps: <https://aviamaps.com> ja sieltä dronekartta

111. LASKUVARJOHYPPYTOIMINTA

1. Laskuvarjohyppytoiminnasta on sovittava erikseen kentän päällikön kanssa.

112. PALAVIEN NESTEIDEN VARASTOINTI JA POLTTOAINETÄYDENNYS LENTOKONEISIIN

1. I - luokan palavia nesteitä saa varastoida Kiikalan lentopaikalla rajoitetusti erillisessä polttoainevarasto rakennuksessa kiitoradan 18 – 36 rullaustien välittömässä läheisyydessä. Muualla lentokenttäalueella palaviin nesteiden varastointi on kielletty.
2. Polttoainetankkaukset on suoritettava aina polttoainevaraston edustalla, jossa on asiaan kuuluva maaperän suojaus sekä vuototilanteita varten imeytysainetta.(1-luokan pohjavesialue)
3. Lentokenttäalueella on noudatettava yleisiä ympäristösuojelulain säädöksiä. Öljy ja polttoainevuodoista on aina ilmoitettava kentän päällikölle.

113. KENTTÄALUEELLA SUORITETTAVAT TYÖT JA POIKKEUSTILANTEET

1. Kenttäalueella suoritettavien töiden aloittamisesta ja lopettamisesta on ilmoitettava, lentokentän päällikölle tai hänen sijaiselleen
2. Lentokenttäalueella järjestetään tilapäisesti myös muuta kuin ilmailuun liittyvää toimintaa. Tällaisia ovat erityisesti yleisötilaisuudet sekä esim. moottorijoneuvoilla tapahtuvat testaukset, kurssit, harjoitukset sekä Puolustusvoimien harjoitukset. Näistä tilaisuuksista on sovittava erikseen kentän päällikön kanssa.

=====

ENSIAPU- JA PELASTUSPALVELU

PELASTUSPALVELU:

Kaikki hätäpuhelut tulee soittaa numeroon 112.

Pelastusvälineet

- Jauhesammuttimet 4x6kg

- Ensiapulaukku

115. PERITTÄVÄT MAKSUT JA -KORVAUKSET

1. Kiikala Säätiö ry:n hallitus päättää vuosittain perittävät maksut, hinnasto sekä maksuohjeet ovat nähtävissä Lentopaikan kotisivulla. <https://kiikalanlentokeskus.fi/hinnasto/>

116. PUOLUSTUSVOIMIEN LIIKKUMINEN KENTTÄALUEELLA.

1. Puolustusvoimat voi käyttää aluetta ns. Johtosäännön periaatteiden mukaisesti, kuitenkin niin ettei lentoturvallisuus vaarannu eikä lentopaikan kiitoteitä ja alueita vahingoiteta.
2. Kenttäalueella liikkuminen on kielletty poislukien lentotoiminta.

117. VOIMASSAOLO, MUUTOKSET ja JAKELU

Nämä ohjeet astuvat voimaan Kiikala-Säätiön hallituksen hyväksytyä ne käyttöön.

Ohjeisiin voidaan tehdä muutoksia lentopaikan pitäjän toimesta.

Toimintaohjeen jakelu

-Ilmoitustaululle

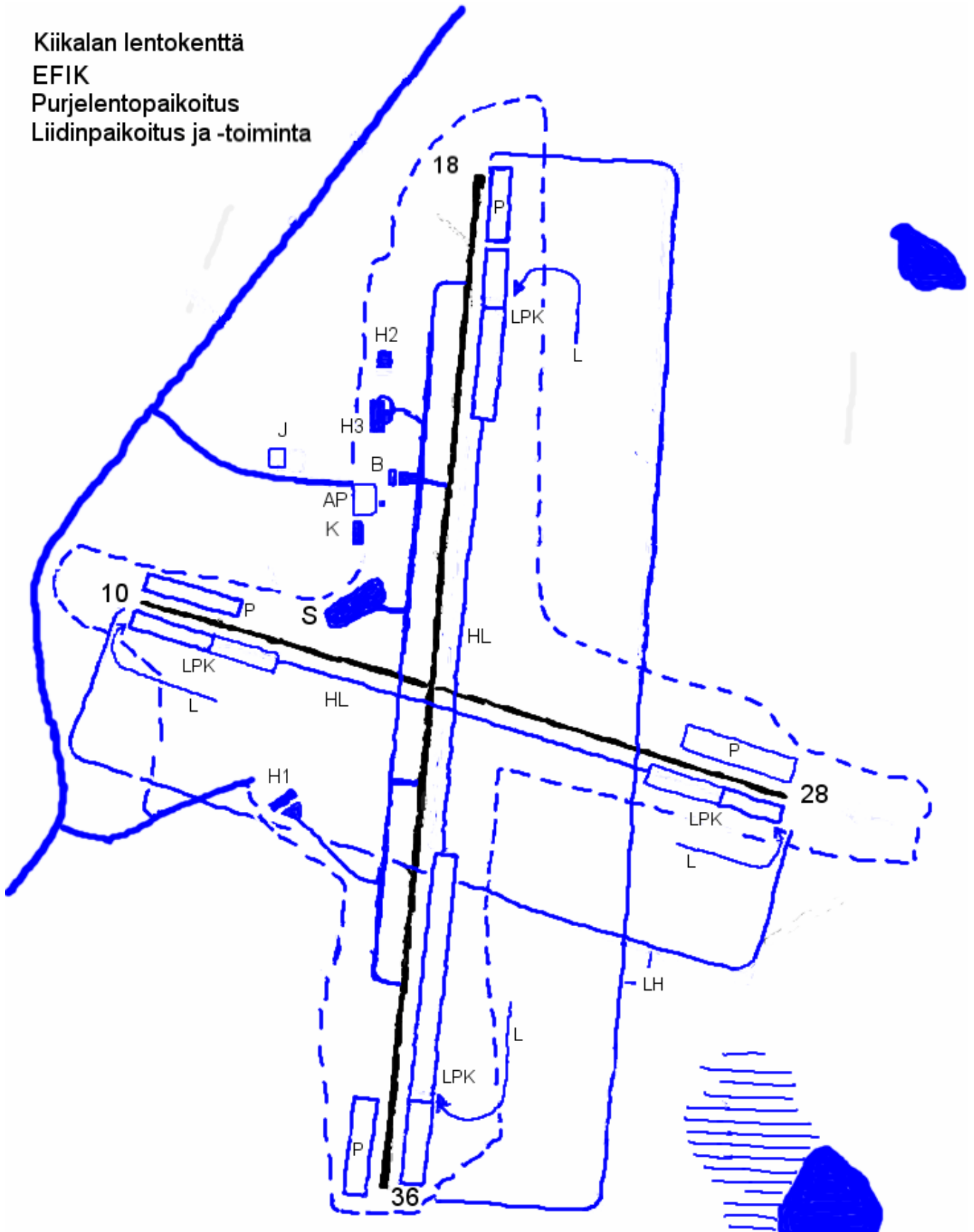
-Lentopaikan internet sivuilla <https://kiikalanlentokeskus.fi>

LIITTEET:

1. Yleinen liidintoiminta ja paikoituskartta Kiikalan lentopaikan, EFIK, alueesta suhteessa 1:10000

LIITE 1.

Kiikalan lentokenttä
EFIK
Purjelentopaikoitus
Liidinpaikoitus ja -toiminta



1.1.2023

Karttamerkkien selitykset liitteen 1 karttaan:

K	Klubirakennus
AP	Autopaikoitus
B	Polttoainevarasto
J	Jättesäiliöitä voi olla useita
H1	Pursihalli
H2	Kaarihalli
H3	Ultrahalli
S	Lentokone seisontapaikka
P	Purjekone seisontapaikka
LPK	Liidin paikoitusalue(päässä) sekä nousu- ja laskualue Purjelentokoneiden laskualue
LH	Liitimien nousualue
L	Liitimien laskukuvio
HL	Liitimien hinauslinja (hinausauton kulkuväylä), Purjelentokoneiden hinauslangan lasku vinttausta varten radan 18 – 36 itäpuolelle ja radan 28 – 10 eteläpuolelle välittömästi radan pinnoituksen ulkopuolelle.